





BALANÇO SOCIAL

2021

I. NOTA INTRODUTÓRIA	3
II. ORGANIGRAMA	3
III. BALANÇO SOCIAL	3
III.1 Recursos Humanos	4
III.2 Remunerações e Encargos	12
III.3 Higiene e Segurança	13
III.4 Formação Profissional	14
III.5 Relações Profissionais	16
III.6 Painel de Indicadores de Gestão	17
IV. Notas Finais	17

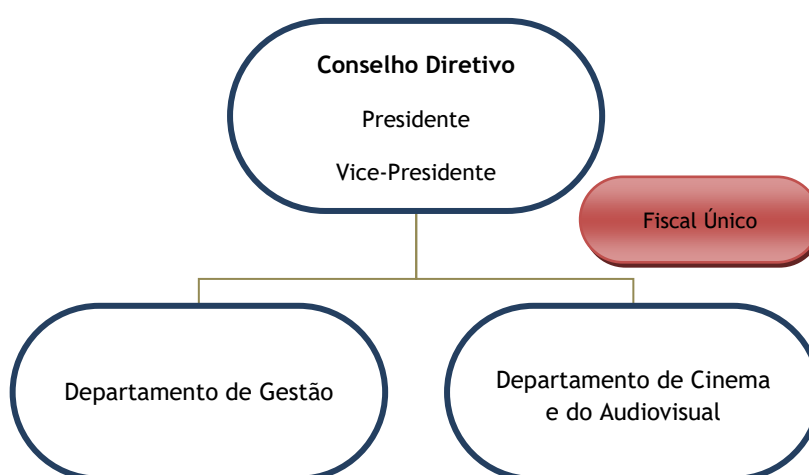
I. NOTA INTRODUTÓRIA

Na sequência do estabelecido no Decreto-Lei n.º 190/96, de 9 de outubro, n.º 190/96, de 9 de outubro, que regulamenta a elaboração do Balanço Social na Administração Pública, e no art.º 11º da Lei-Quadro dos Institutos Públicos, aprovada pela Lei n.º 3/2004 de 15 de janeiro com última alteração e republicação pelo Decreto-Lei n.º 5/2012 de 17 de janeiro, apresenta-se o Balanço Social do Instituto do Cinema e do Audiovisual, IP (ICA, IP), refletindo a situação dos Recursos Humanos do ICA existente em 31 de dezembro de 2014.

Os trabalhadores do ICA, regem-se pelo regime do contrato de trabalho em funções públicas desde a entrada em vigor da Lei n.º 59/2008, de 11 de setembro e revogada pela Lei n.º 35/2014, de 20 de junho.

II. ORGANOGRAMA

O Instituto do Cinema e do Audiovisual, I. P. (ICA I.P.), é dotado de autonomia administrativa e financeira e de património próprio, tutelado pelo Secretário de Estado do Cinema, Audiovisual e Media. A orgânica do Instituto do Cinema e do Audiovisual, aprovada pelo Decreto-Lei 79/2012, de 27 de março de 2012 e estatutos aprovados pela Portaria nº189/2012 de 15 de junho, representa-se pela seguinte estrutura:



III. BALANÇO SOCIAL

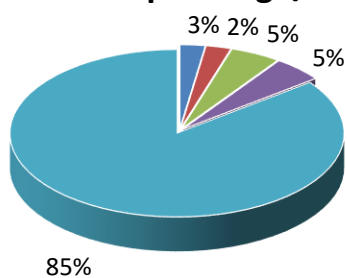
Os quadros apresentados respeitam aos quadros do modelo oficial do Balanço Social, os quadros não apresentados não são aplicáveis ao ICA ou não apresentavam valores em 2021, pelo que se considerou desnecessária a sua apresentação.

III.1 Recursos Humanos

Quadro 1: Contagem dos trabalhadores por grupo/cargo/carreira, segundo a modalidade de vinculação e género

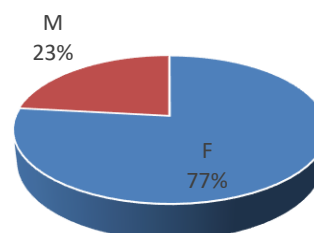
Modalidades de vinculação		Dirigente Superior	Dirigente Intermédio	Técnico Superior	Assistente Técnico	Assistente Operacional	Total
Cargo político/Mandato	M	0	0	0	0	0	0
	F	0	0	0	0	0	0
	Total	0	0	0	0	0	0
Comissão de serviço no âmbito da LTFP	M	1	0	0	0	0	1
	F	1	2	0	0	0	3
	Total	2	2	0	0	0	4
CTFP por tempo indeterminado	M	0	0	8	0	1	9
	F	0	0	29	1	0	30
	Total	0	0	37	1	1	39
CTFP a termo resolutivo	M	0	0	0	0	0	0
	F	0	0	0	0	0	0
	Total	0	0	0	0	0	0
Pessoas ao serviço em 31 de dezembro	M	1	0	8	0	1	9
	F	1	2	29	1	0	33
	Total	2	2	37	1	1	43

Trabalhadores por cargo/carreira



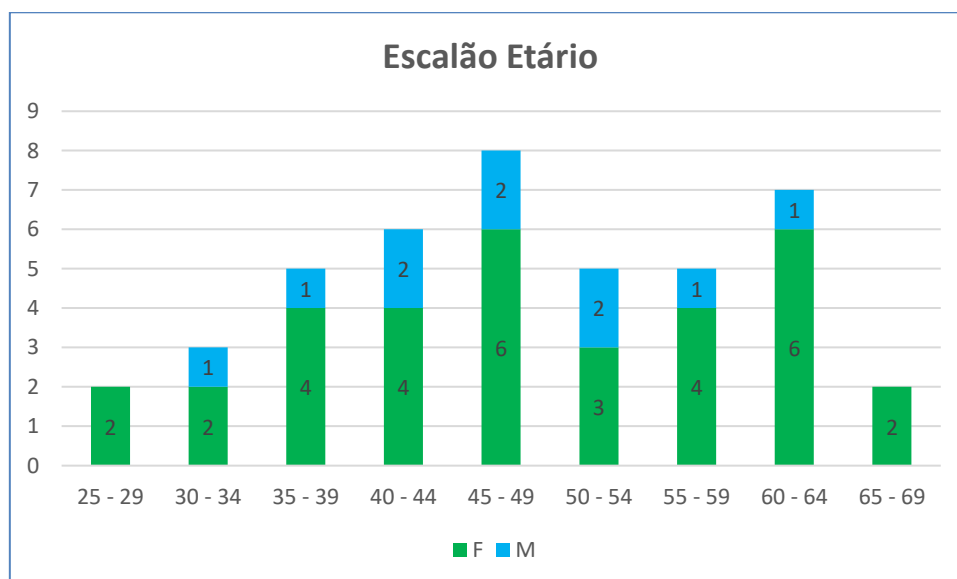
- Assistente Operacional
- Assistente Técnico
- Dirigente Intermédio
- Dirigente Superior
- Técnico Superior

Trabalhadores por género



Quadro 2: Contagem dos trabalhadores por grupo/cargo/carreira, segundo o escalão etário e género

Estrutura Etária (anos)		Dirigente superior	Dirigente Intermédio	Técnico Superior	Assistente Técnico	Assistente Operacional	Total
20-24	M						0
	F						0
25-29	M						0
	F			2			2
30-34	M			1			1
	F			2			2
35-39	M			1			1
	F	1		3			4
40-44	M			1		1	2
	F			3			3
45-49	M			5			5
	F		2	2			4
50-54	M	1					1
	F			2			2
55-59	M			2			2
	F			5			5
60-64	M			1			1
	F			5	1		6
65-69	M						0
	F			2			2
Total		2	2	37	1	1	43



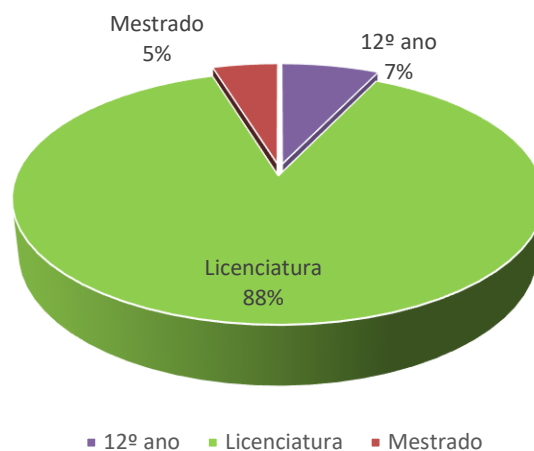
Quadro 3: Contagem dos trabalhadores por grupo/cargo/carreira, segundo o nível de antiguidade na função pública e género

Antiguidade na AP (anos)		Dirigente Superior	Dirigente Intermédio	Técnico Superior	Assistente Técnico	Assistente Operacional	Total
Até 5	M	1					1
	F			8			8
5-9	M						2
	F			1			1
10-14	M			2			2
	F	1		2			3
15-19	M						0
	F		1	2			3
20-24	M			2			2
	F			8			8
25-29	M			1		1	2
	F				1		2
30-34	M			1			1
	F			2			2
35-39	M						0
	F			1			1
> 40	M						0
	F			5			5
Total		2	1	37	1	1	43

Quadro 4: Contagem dos trabalhadores por grupo/cargo/carreira, segundo o nível de escolaridade e género

Habilitações		Dirigente Superior	Dirigente Intermédio	Técnico Superior	Assistente Técnico	Assistente Operacional	Total
12º ano	M					1	1
	F			1	1		2
Licenciatura	M	1		8			9
	F		2	27			29
Mestrado	M						0
	F	1		1			2
Total		2	2	37	1	1	43

Nível de escolaridade



Quadro 6¹: Contagem de trabalhadores portadores de deficiência por cargo/carreira, segundo escalão etário e género

Trabalhadores portadores de deficiência	35 - 39 anos		55 - 59 anos		60 - 64 anos		Total
	M	F	M	F	M	F	
Técnico Superior		1		1		1	3
Total	-	1	-	1	-	1	3

Quadro 7: Contagem dos trabalhadores admitidos e regressados durante o ano, por grupo/cargo/carreira e género, segundo o modo de ocupação do posto de trabalho ou modalidade de vinculação

Modo de ocupação de posto de trabalho		Dirigente Superior	Dirigente Intermédio	Técnico Superior	Assistente Técnico	Assistente Operacional	Total
Procedimento concursal	M			1			1
	F						0
Mobilidade	M			1			1
	F			6			6
Comissão de serviço	M						0
	F						0
Total		0	0	8	0	0	8

¹ A numeração dos quadros respeita as orientações da DGAEP e do Decreto-Lei n.º 190/96, de 9 de outubro.

Quadro 8: Contagem das saídas de trabalhadores nomeados ou em comissão de serviço, por grupo/cargo/carreira, segundo o motivo de saída e género

Motivos de saída		Dirigente Superior	Dirigente Intermédio	Técnico Superior	Assistente Técnico	Assistente Operacional	Total
Aposentação	M						0
	F						0
Mobilidade	M			1			1
	F						0
Comissão de serviço	M						0
	F						1
Total		0	0	1	0	0	1

Quadro 9: Contagem das saídas de trabalhadores contratados, por grupo/cargo/carreira, segundo o motivo de saída e género

Motivo de Saída dos Trabalhadores		Dirigente Superior	Dirigente Intermédio	Técnico Superior	Assistente Técnico	Assistente Operacional	Total
Mobilidade Interna	M			1			
	F						
Total		0	0	1	0	0	1
Reforma/Aposentação	M						
	F						
Total							
Total		0	0	1	0	0	1

Quadro 12: Contagem dos trabalhadores por grupo/cargo/carreira, segundo a modalidade de horário de trabalho e género

Horário		Dirigente Superior	Dirigente Intermédio	Técnico Superior	Assistente Técnico	Assistente Operacional	Total
Flexível	M			7		1	8
	F			25	1		26
Jornada contínua	M			1			1
	F			2			2
Isenção de horário	M	1					1
	F	1	2	2			5
Total		2	2	37	1	1	43

Quadro 13: Contagem dos trabalhadores por grupo/cargo/carreira, segundo o período normal de trabalho (PNT) e género

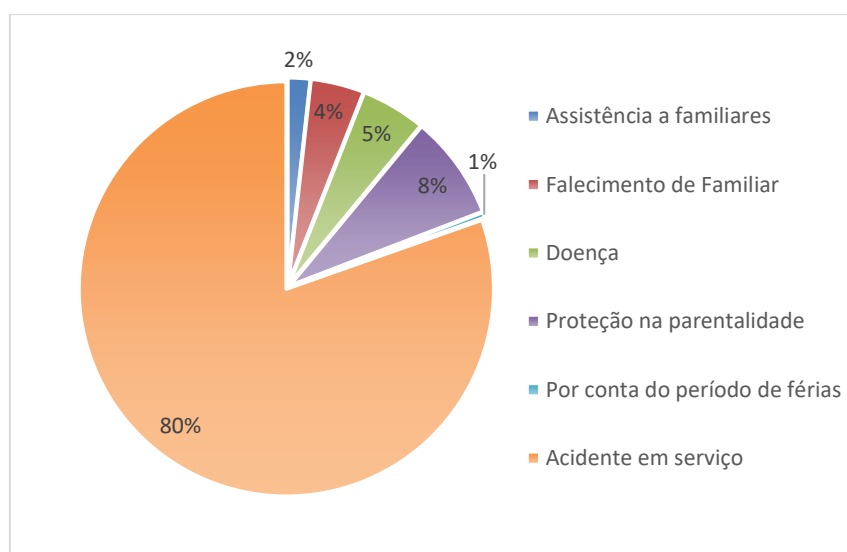
Período Normal de Trabalho (PNT)		Dirigente Superior	Dirigente Intermédio	Técnico Superior	Assistente Técnico	Assistente Operacional	Total
Tempo Completo - 35h	M	1		7		1	9
	F	1	2	26	1		30
PNT inferior - Semana de 4 dias	M						0
	F			1			1
PNT inferior - Jornada Contínua	M			1			1
	F			2			2
Total		2	2	37	1	1	43

Quadro 14: Contagem das horas de trabalho suplementar durante o ano, por grupo/cargo/carreira, segundo a modalidade de prestação do trabalho e género

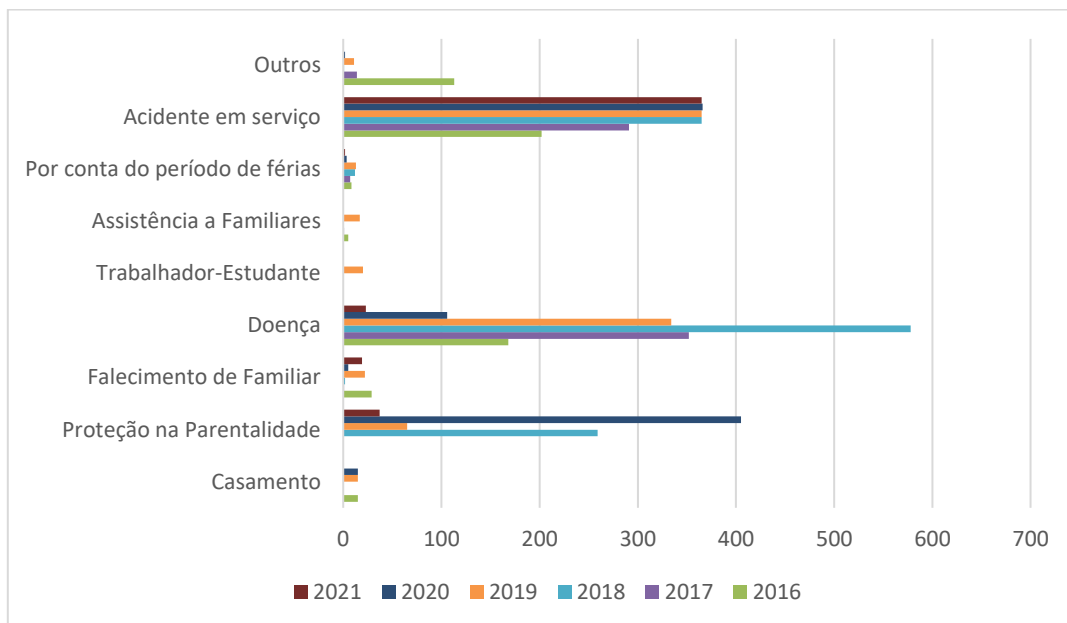
Modalidade de prestação do trabalho suplementar		Dirigente Superior	Dirigente Intermédio	Técnico Superior	Assistente Técnico	Assistente Operacional	Total
Trabalho suplementar diurno	M						00:00
	F			104:00			104:00
Trabalho suplementar noturno	M						00:00
	F						00:00
Total		00:00	00:00	104:00	00:00	00:00	104:00

Quadro 15: Contagem dos dias de ausências ao trabalho durante o ano, por grupo/cargo/carreira, segundo o motivo de ausência e gênero

Motivo de ausência dos trabalhadores		Dirigente Superior	Dirigente Intermédio	Técnico Superior	Assistente Técnico	Assistente Operacional	Total
Assistência a familiares	M						0
	F			8			8
	Total	0	0	8	0	0	8
Falecimento de Familiar	M						0
	F			19			19
	Total	0	0	19	0	0	19
Doença	M						0
	F			23			23
	Total	0	0	23	0	0	23
Proteção na parentalidade	M						0
	F			37			37
	Total	0	0	37	0	0	37
Por conta do período de férias	M						0
	F			2			2
	Total	0	0	2	0	0	2
Acidente em serviço	M						0
	F			365			365
	Total	0	0	365	0	0	365
Total	M	0	0	0	0	0	0
	F	0	0	454	0	0	454
	Total	0	0	454	0	0	454



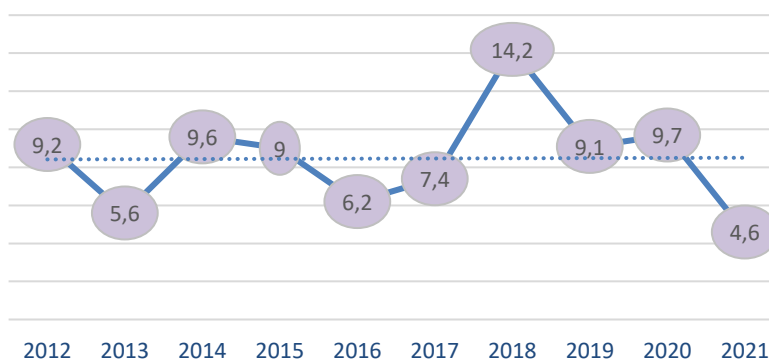
Evolução das ausências nos últimos 6 anos



Ausências por Cargo/Carreiras

	Dias de Ausência	Nº Trabalhadores	Média de dias por Trabalhador
Dirigente Superior	0	2	0
Dirigente Intermédio	0	2	0
Técnico Superior	454	37	12,27
Assistente Técnico	0	1	0
Assistente Operacional	0	1	0
Total	454	43	12,27

Progressão Anual da Taxa de Absentismo



III.2 Remunerações e Encargos

Quadro 17: Estrutura remuneratória, por género

A - Remunerações mensais líquidas (brutas)

Género/Escalão de Remunerações	Masculino	Feminino	Total
Até 500 €	0	0	0
501-1000 €	1	3	4
1001-1250 €	1	9	10
1251-1500 €	2	2	4
1501-1750 €	1	1	2
1751-2000 €	2	4	6
2001-2250 €	0	3	3
2251-2500 €	1	2	3
2501-2750 €	0	1	1
2751-3000 €	0	4	4
3001-3250 €	0	2	2
3251-3500 €	1	2	3
3501-3750 €	1	0	1
3751-4000 €	0	0	0
4001-4250 €	0	0	0
4251-4500 €	0	0	0
4501-4750 €	0	0	0
Total	10	33	43

B - Remunerações máximas e mínimas

Remuneração (€)	Masculino	Feminino
Mínima (€)	703,13	998,50
Máxima (€)	3745,26	3374,23

Quadro 18: Total dos encargos com pessoal

Encargos com Pessoal	Valor (€)
Remuneração base	1.154.282,41
Suplementos remuneratórios	38.102,24
Prémios de desempenho	0,00
Prestações sociais	47.059,65
Benefícios sociais	6.760,08
Outros encargos com o pessoal	279.059,79
Total	1.525.264,17

Quadro 18.1: Suplementos remuneratórios

Suplementos Remuneratórios	Valor (€)
Trabalho extraordinário (diurno)	4.410,67
Ajudas de custo	5.088,53
Abono para falhas	876,14
Representação	23.882,40
Secretariado	1.399,56
Outros suplementos remuneratórios	0
Total	35.657,30

Quadro 18.2: Encargos com prestações sociais

Prestações Sociais	Valor (€)
Subsídio de refeição	46.062,09
Subsídio para assistência de 3.ª pessoa	0
Acidente de trabalho e doença profissional	0
Abono de família	997,56
Total	72.607,41

Quadro 18.3: Encargos com benefícios sociais

Benefícios Sociais	Valor (€)
Outros Benefícios Sociais	6.760,08
Total	6.760,08

III.3 Higiene e Segurança

Quadro 19: Número de acidentes de trabalho e de dias de trabalho perdidos com baixa, por género

	Acidentes no Local de Trabalho				Acidentes <i>In Itinere</i>			
	Total	1 a 3 dias de Baixa	4 a 30 dias de Baixa	Superior a 30 dias de Baixa	Total	1 a 3 dias de Baixa	4 a 30 dias de Baixa	Superior a 30 dias de Baixa
Nº dias de trabalho perdidos por acidentes de trabalho ocorridos em anos anteriores	252	-	-	252	-	-	-	-

Quadro 22: Número e encargos das atividades de medicina no trabalho, ocorridas durante o ano

Atividades de medicina no trabalho	Número	Valor (€)
Total dos exames médicos efetuados	0	0,00
Despesas com a medicina no trabalho	-	5.241,83*
Visitas aos postos de trabalho	0	-

*O valor apresentado corresponde aos anos de 2020 e 2021

Quadro 23: Número de intervenções das comissões de segurança e saúde no trabalho ocorridas durante o ano, por tipo

Segurança e saúde no trabalho Intervenção das comissões	Número
Reuniões da Comissão	0
Visitas aos locais de trabalho	1
Outras	0

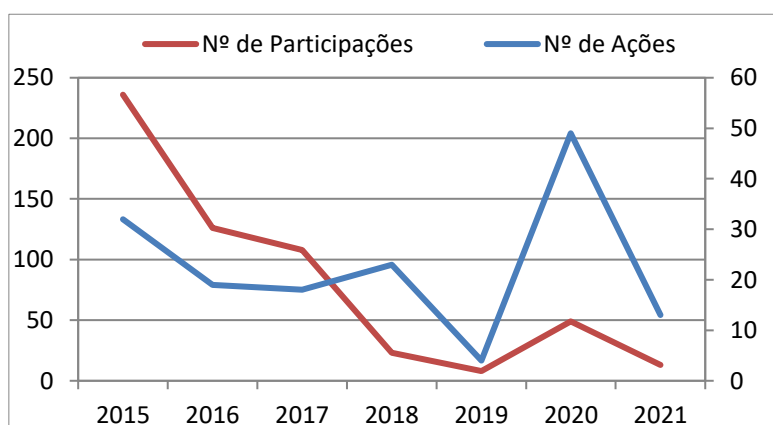
III.4 Formação Profissional

Quadro 27: Contagem relativa a participações em ações de formação profissional durante o ano, por tipo de ação, segundo a duração

Duração das Ações	Menos de 30 Horas	De 30 a 59 Horas	De 60 a 119 Horas	120 Horas ou Mais	TOTAIS
Ações Internas					0
Ações Externas	12		1		13
Total	12	0	1	0	13

Quadro 28: Contagem relativa a participações em ações de formação durante ano por grupo/cargo/carreira, segundo o tipo de ação

Participações em Ações de formação	Dirigente Superior	Dirigente Intermédio	Técnico Superior	Assistente Técnico	Assistente Operacional	Total
Nº Ações Internas	0	0	0	0	0	0
Nº Ações Externas	1	0	12	0	0	13
Total de Participações	1	0	12	0	0	13



Quadro 29: Contagem das horas despendidas em formação durante o ano, por grupo/cargo/carreira, segundo o tipo de ação

Horas despendidas em ações de formação	Dirigente Superior	Dirigente Intermédio	Técnico Superior	Assistente Técnico	Assistente Operacional	Total
Ações Internas	0	0	0	0	0	0
Ações Externas	20	0	280	0	0	300
Total	20	0	280	0	0	300

Quadro 30: Despesas anuais com formação

Tipo de ação	Valor (euros)
Ações Internas	0
Ações Externas	4625,61
Total	4625,61

III.5 Relações Profissionais

Quadro 31: Relações profissionais

Relações Profissionais	Número
Trabalhadores sindicalizados	4
Elementos pertencentes a Comissões de Trabalhadores	0
Total de votantes para Comissões de Trabalhadores	0

III.6 Painel de Indicadores de Gestão

Taxa de feminização	76,74%	Total de trabalhadores sexo feminino/Total de trabalhadores
Nível etário	48,44 anos	Soma das idades/Total de recursos humanos
Leque etário	2,44	Trabalhador mais idoso/Trabalhador menos idoso
Índice de envelhecimento	32,56%	Número de recursos humanos com idade > 55 anos/ Total de recursos humanos
Antiguidade média da função pública	19,4	Soma das antiguidades na função pública/Total de efetivos
Taxa de reposição	16,28%	Número de admissões/Total efetivos
Taxa de absentismo	4,17%	Número de dias de faltas/ Número anual de dias trabalháveis x Número total de recursos humanos
Taxa de trabalho extraordinário	7,7%	Número anual de horas de trabalho extraordinário/ Total de horas trabalháveis por semana (35h) x 47
Leque salarial ilíquido ²	4,8	Maior remuneração base ilíquida/Menor remuneração base ilíquida
Índice de Tecnicidade	86%	Número de técnicos superiores/Total de recursos humanos
Índice de Ensino Superior	93%	Número de licenciados ou grau superior/Total de recursos humanos
Índice de Enquadramento	9%	Número de dirigentes/Total de recursos humanos
Taxa de cobertura da formação	30,23%	Número de trabalhadores participantes em pelo menos 1 ação de formação x 100/Total de recursos humanos
Taxa de Incidência de acidentes no local de trabalho	2,33%	Número de acidentes no local de trabalho x 100/Total de recursos humanos

² Não inclui remunerações dos dirigentes.



IV. NOTAS FINAIS

Analisando os resultados do Balanço Social de 2021 e comparando aos obtidos em 2020, salienta-se o seguinte:

- ✓ O n.º de trabalhadores em 2021 aumentou em relação a 2020, contando o ICA com **43** trabalhadores.
- ✓ As mulheres representam a maioria dos efetivos do ICA (**76,74%**).
- ✓ A idade média dos funcionários do Instituto subiu para os **48,44 anos**.
- ✓ A média de antiguidade na função pública subiu dos **18** para os **19,4 anos**.
- ✓ O grau de ensino com maior representatividade continua a ser a Licenciatura, sendo que **93%** dos efetivos apresentam este grau de ensino.
- ✓ O n.º de técnicos superiores em relação ao total dos recursos humanos subiu para os **86%**.
- ✓ Em termos absolutos o n.º de dias de ausência durante o ano de 2021 - **454 dias** - diminuiu relativamente a 2019 - 1217 dias. A ausência por acidente em serviço e por Proteção na Parentalidade foram os principais motivos de ausência, ambos representando cerca de **88%** do total de ausências (80% e 8%, respetivamente).